

Inventaire archéologique,  
Inukjuak, Nunavik, 1991.

Présenté au:

Ministère des Affaires culturelles du Québec

Par:

L'Institut culturel Avataq

Avril 1992

## Table des matières

Liste des figures	ii
Liste des tableaux	iii
Liste des annexes	iv
1.0 Introduction	1
2.0 Localisation de l'aire d'étude	1
3.0 Recherches antérieures	2
4.0 Techniques de terrain	2
5.0 Description des sites inventoriés	4
6.0 Inspection visuelle	14
7.0 Discussion	15
8.0 Ouvrages cités	17
9.0 Photographies	

## Liste des figures

Figure 1.	Localisation des sites inventoriés dans la municipalité de Inukjuak.	5
-----------	--	---

## Liste des tableaux

Tableau 1.	Liste des sites archéologiques inventoriés en 1991.	6
Tableau 2.	Principales caractéristiques des aménagements particuliers identifiés sur le site IcGm-65.	6
Tableau 3.	Principales caractéristiques des aménagements particuliers identifiés sur le site IcGm-67.	7
Tableau 4.	Principales caractéristiques des structures d'habitation identifiées sur le site IcGm-70.	8
Tableau 5.	Principales caractéristiques des structures d'habitation identifiées sur le site IcGm-71.	9
Tableau 6.	Principales caractéristiques des aménagements particuliers identifiés sur le site IcGm-71.	9
Tableau 7.	Principales caractéristiques des structures d'habitation identifiées sur le site IcGm-72.	10
Tableau 8.	Principales caractéristiques des structures d'habitation identifiées sur le site IcGm-73.	10
Tableau 9.	Principales caractéristiques des structures d'habitation identifiées sur le site IcGm-74.	11
Tableau 10.	Principales caractéristiques des structures d'habitation identifiées sur le site IcGm-76.	13
Tableau 11.	Principales caractéristiques des aménagements particuliers identifiés sur le site IcGm-76.	13

## Liste des annexes

- Annexe 1. Liste des photographies.
- Annexe 2. Catalogue des objets lithiques, Inukjuak, 1991.
- Annexe 3. Plans des sites IcGm-36, 38, 65 et 67.
- Annexe 4. Plans des sites IcGm-68, 69, 70 et 71.
- Annexe 5. Plans des sites IcGm-72, 73 et 74.
- Annexe 6. Plans des sites IcGm-75 et 76.

## 1.0 Introduction

L'inventaire archéologique réalisé l'été dernier à Inukjuak, Nunavik, se voulait la suite des travaux amorcés à l'été 1988 (Institut culturel Avataq, 1989; 1991). En bref, ce projet avait pour objectif principal de relocaliser tous les sites que le regretté Daniel Weetaluktuk identifia dans la région immédiate de Inukjuak entre 1977 et 1982 (Weetaluktuk, 1980; 1981; n.d.). Les résultats de cet inventaire devraient aussi permettre d'assurer la gestion et la préservation des ressources archéologiques dans les environs du village. Jumelées au centre d'interprétation de l'Institut à Inukjuak, ces informations auront aussi une valeur didactique indéniable pour la population locale.

Malgré les découvertes de Daniel Weetaluktuk, il existe aujourd'hui très peu d'informations sur l'ensemble de ses travaux, surtout en ce qui concerne les sites qui ne furent jamais officiellement enregistrés au ministère des Affaires culturelles du Québec. Ces informations se limitent souvent à l'identification d'emplacements sur des copies de cartes topographiques ou encore à quelques notes éparses ou des photographies et diapositives de sites souvent sans identification. Toutefois, ces indications, même sommaire, ont facilité la relocalisation et l'identification de tous les sites archéologiques localisés à proximité du village et qui sont mentionnés dans les archives de Daniel Weetaluktuk.

Les travaux de terrain ont été réalisés par Tommy Weetaluktuk assistés de Noah Naktairaluk et de Patrick O'Neill entre le 5 et le 10 août 1991, sous la supervision de Daniel Gendron, directeur-adjoint du département d'archéologie de l'institut culturel Avataq.

## 2.0 Localisation de l'aire d'étude

La municipalité de Inukjuak, située sur la côte centre-est de la Baie d'Hudson, se trouve sur la rive ouest de la rivière Innuksuak. L'aire d'étude du projet d'inventaire des sites de Daniel Weetaluktuk est définie par les limites de la carte topographique 34L/8, excluant les îles. Les interventions de 1985, 1986, 1988 et 1990 ont couvert une portion importante des environs du village. Ainsi, les travaux de l'été dernier ont porté sur des emplacements ponctuels. Six sur la rive ouest de la rivière Innuksuak et cinq sur la rive est. Ces emplacements sont les derniers mentionnés dans les archives de Daniel Weetaluktuk.

### 3.0 Recherches antérieures

L'ensemble des travaux archéologiques entre 1958 et 1986 dans les environs immédiats du village de Inukjuak avait permis l'identification de 53 sites archéologiques dont 2 (i.e., IcGm-1 et 6) ont été irrémédiablement détruits au début des années 80 (Institut culturel Avataq, 1987a: 32). La première mention de la présence d'un site archéologique dans la région de Inukjuak provient des notes de Matthew Wallrath qui, en 1958, observa le site IcGn-1 situé sur l'île Patterson, en face de Inukjuak. Il n'y réalisa apparemment aucune intervention. Il fallut attendre 20 ans avant que d'autres travaux archéologiques soient entrepris dans cette région. Daniel Weetaluktuk débuta en 1977-78 une série d'interventions archéologiques qui mena à l'enregistrement officiel de 11 sites archéologiques (IcGm-1 à 10 et IcGm-21; Weetaluktuk, 1980; 1981). En 1979 et 1980, il fouilla complètement le site IcGm-10 et partiellement le site IcGm-4.

En 1984 et 1985, une étude d'impact a été organisée par le ministère des Transports du Québec dans le cadre du projet de réfection des infrastructures aéroportuaires nordiques. Cette étude comprenait un pré-inventaire, une étude de potentiel (Aménatech inc., 1984) et un inventaire archéologique (Institut culturel Avataq, 1987a). Les travaux de terrain ont permis l'identification de 24 sites archéologiques. Toujours dans le cadre de ce même projet, des fouilles de sauvetage ont été entreprises sur les sites IcGm-2, 3 et 4 qui se trouvaient dans l'emprise du chemin d'accès menant à l'aéroport (Institut culturel Avataq, 1987b). De plus, le site IcGm-13, situé à proximité de l'emplacement choisi pour la construction de l'aréna municipal, a aussi fait l'objet d'une intervention de sauvetage (Institut culturel Avataq, 1987c). Un autre inventaire, couvrant le secteur côtier entre Inukjuak et Akulivik, a aussi été entrepris en 1986. Ces travaux ajoutèrent 6 nouveaux sites au répertoire de Inukjuak, en plus d'une cartographie partielle du site IcGn-1 (Institut culturel Avataq, 1992a). En 1988, a été amorcé le projet d'inventaire systématique de tous les emplacements mentionnés dans les notes de Daniel Weetaluktuk et qui n'avaient pas été identifiés lors des interventions précédentes (Institut culturel Avataq, 1989). Ce projet s'est poursuivi en 1990 (Institut culturel Avataq, 1991).

### 4.0 Techniques de terrain

Puisque les emplacements à inventorier étaient déjà déterminés, l'équipe de terrain se rendait aux endroits indiqués sur la carte topographique. Les sites identifiés étaient cartographiés à l'aide d'une boussole et d'une chaîne d'arpentage. Chaque site a fait l'objet d'une inspection visuelle et d'une collecte de surface. Des puits de sondage ont été

fouillés sur la plupart de ces sites. Dans le cas des champs de blocs, ces sondages prenaient la forme de quadrant cartésien, alors que les dépôts de gravier étaient échantillonnés à l'aide de sondages de 0,50 x 0,50 m.

Les plans des sites indiquent les aménagements culturels, les caractéristiques physiques et les puits de sondage excavés. Les éclats récupérés dans ces sondages étaient localisés par collectif et, dans certains cas, par niveau. Les outils étaient localisés individuellement en fonction des coordonnées nord et est et, s'il y avait lieu, par niveau. Finalement, les habitations ou autres aménagements ainsi que certaines caractéristiques des emplacements ont été photographiés en couleur, noir et blanc et diapositives.



## 5.0 Description des sites inventoriés

L'inventaire archéologique a permis l'enregistrement de 9 sites (figure 1). Tous ces sites sont associés à la période pré-dorsétienne et se trouvent à des altitudes variant entre 45 et 62 m.a.n.m. De plus, les sites IcGm-65 et 67, observés en 1990, ont été cartographiés cette année (tableau 1). Ils sont localisés à des altitudes respectives de 60 et 80 m.a.n.m. Le site IcGm-65 est probablement Pré-dorsétien, alors que IcGm-67 est associé, pour l'instant, à des groupes Néoesquimaux historiques.

### IcGm-65

Le site IcGm-65 occupe un champ de blocs délimité au nord par Inussualuk et au sud par un escarpement rocheux. La limite ouest est définie par un plateau surélevé composé de blocs épars et de sable et gravier. Les traces d'occupation sont réparties sur une superficie de 20 000 m<sup>2</sup>. Aucun sondage n'a été réalisé sur ce site.

Trois structures d'habitation ont été identifiées: 2 structures de tente et une habitation semi-souterraine. Les 2 tentes sont circulaires et possèdent des dimensions respectives de 3,10 et 2,50 m de diamètre. Cette dernière contient un foyer mesurant 0,50 x 0,50 m. L'habitation semi-souterraine est aussi de forme circulaire et possède un diamètre de 2,20 m.

Dix-neuf aménagements particuliers ont aussi été enregistrés (tableau 2). Parmi ceux-ci, on dénombre 12 fosses d'entreposage, 5 caches, une cache à kayak et un piège à renard. Ces aménagements sont répartis sur l'ensemble de la superficie du site.

### IcGm-67

Le site IcGm-67 est localisé sur le versant sud-est de Inussualuk à 80 m.a.n.m. Le site occupe un champ de blocs étagé dominant la plaine environnante. Ce site se caractérise par l'absence de structure d'habitation. L'inventaire a permis l'identification de 11 aménagements particuliers (tableau 3), comprenant 5 caches à kayak et 5 fosses d'entreposage. Les dimensions des caches à kayak varient entre 6,60 x 1,60 m et 8,60 x 1,50 m. Tous ces aménagements occupent la partie supérieure du champ de blocs.

Figure 1 Localisation des sites inventoriés dans la municipalité d'Inukjuak

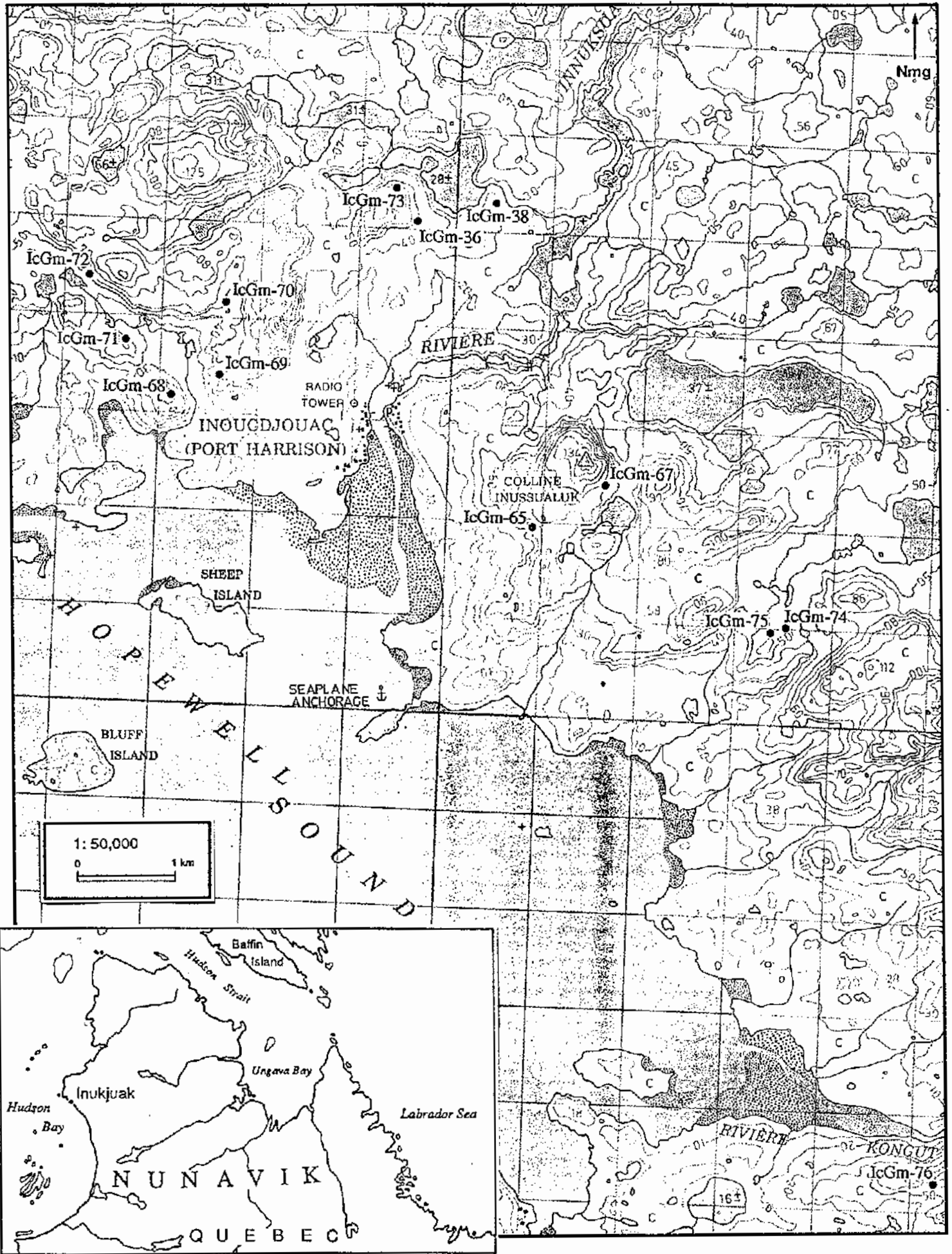


Tableau 1. Liste des sites archéologiques inventoriés en 1991.

Sites	Coordonnées géographiques	U.T.M.	Altitude (m.a.n.m.)	Distance rive (m)	Appartenance culturelle
IcGm-65			60	1 500	pré-dorsétienne
IcGm-67			80	2 000	néoesquimaude historique
IcGm-68			51,0	400	pré-dorsétienne
IcGm-69			48,0	770	pré-dorsétienne
IcGm-70			50	1 500	pré-dorsétienne
IcGm-71			45	680	pré-dorsétienne
IcGm-72			55	1 600	pré-dorsétienne
IcGm-73			64,0	1 650	pré-dorsétienne
IcGm-74			52	2 050	pré-dorsétienne
IcGm-75			50	1 900	pré-dorsétienne
IcGm-76			60	500	pré-dorsétienne

Tableau 2. Principales caractéristiques des aménagements particuliers identifiés sur le site IcGm-65.

Aménagement	Type	Forme	Dimensions (m)
I	fosse d'entreposage	circulaire	1,90 dia.
II	fosse d'entreposage	circulaire	0,80 dia.
III	cache	circulaire	1,30 dia.
IV	fosse d'entreposage	circulaire	1,0 dia.
V	fosse d'entreposage	circulaire	1,80 dia.
VI	fosse d'entreposage	circulaire	2,10 dia.
VII	cache	circulaire	1,50 dia.
VIII	cache	circulaire	1,30 dia.
IX	cache	ovale	1,30 x 0,90
X	cache	circulaire	1,10 dia.
XI	fosse d'entreposage	circulaire	1,60 dia.
XII	fosse d'entreposage	circulaire	1,10 dia.
XIII	fosse d'entreposage	circulaire	1,20 dia.
XIV	fosse d'entreposage	circulaire	1,60 dia.
XV	cache à kayak	linéaire	5,0 x 1,50
XVI	fosse d'entreposage	circulaire	1,50 dia.
XVII	fosse d'entreposage	circulaire	1,40 dia.
XVIII	fosse d'entreposage	circulaire	1-60 dia.
XIX	piège à renard		2,20 x 1,20

Tableau 3. Principales caractéristiques des aménagements particuliers identifiés sur le site IcGm-67.

Aménagement	Type	Forme	Dimensions (m)
I	fosse d'entreposage	circulaire	1,0 dia.
II	cache à kayak	linéaire	7,10 x 2,20
III	cache à kayak	linéaire	7,90 x 2,0
IV	piège à renard	-	2,20 x 1,70
V	fosse d'entreposage	circulaire	1,60 dia.
VI	cache à kayak	linéaire	6,60 x 1,60
VII	cache à kayak	linéaire	8,60 x 1,50
VIII	fosse d'entreposage	ovale	1,60 x 1,30
IX	fosse d'entreposage	circulaire	0,55 dia.
X	fosse d'entreposage	circulaire	1,50 dia.
XI	cache à kayak	linéaire	7,90 x 1,70

### IcGm-68

Ce site se trouve à approximativement 2 km à l'ouest de Inukjuak à une altitude de 51,0 m.a.n.m. Le site repose sur un dépôt de sable et gravier encerclé par un champ de blocs. Ce dernier est encastré entre un affleurement rocheux au nord et à l'ouest et un escarpement au sud. Quelques blocs erratiques jalonnent l'espace. Le site occupe une superficie d'approximativement 1 440 m<sup>2</sup>.

En tout, trois structures y ont été identifiées. Il s'agit de trois structures de tente de forme ovale possédant des dimensions respectives de 4,10 x 3,50 m, 3,80 x 3,20 m et 2,20 x 1,90 m. Un sondage positif dans la structure 1 a permis la cueillette de 11 éclats de chert.

### IcGm-69

Le site IcGm-69 occupe un champ de blocs situé à environ 500 m au nord-est de IcGm-68 à une altitude de 48,0 m.a.n.m. Ce site, perché sur le versant ouest d'une colline, domine une plaine humide. Le site, qui occupe une superficie de 400 m<sup>2</sup>, est circonscrit par des affleurements rocheux.

Trois structures d'habitation semi-souterraines y ont été identifiées, toutes trois localisées à proximité de l'affleurement est. Deux de ces structures sont circulaires et possèdent des dimensions de 4,40 et 4,90 m de diamètre. La troisième structure, de forme rectangulaire, mesure 2,50 x 2,00 m. Le quadrant sud-ouest de la structure 1 a été excavé. Un seul éclat de chert y a été récupéré.

Deux fosses d'entreposage ont aussi été identifiées dans la portion centrale du champ de blocs à quelques mètres des structures 1 et 2. Ces fosses possèdent des dimensions respectives de 1,30 x 1,20 m et 1,50 x 1,40 m.

### IcGm-70

Le site IcGm-70 se trouve à environ 750 m au nord de IcGm-69, à une altitude approximative de 50 m.a.n.m. Les traces d'occupation occupent deux champs de blocs distants d'une centaine de mètres. De la blocaille sépare les deux parties du site. Le champ de blocs de l'aire A est délimité par une plaine de gravier recouvert d'une végétation dense. Deux des structures de cette aire se trouvent à l'extérieur du champ de blocs. La troisième est au centre du champ de blocs. Le champ de blocs de l'aire B est adossé au nord à un escarpement rocheux. Le pourtour de ce champ est marqué par une autre plaine de gravier recouverte d'une végétation dense. Une seule structure y a été observée (tableau 4). Les six éclats de chert récupérés sur ce site proviennent du sondage fouillé dans cette dernière structure.

Tableau 4. Principales caractéristiques des structures d'habitation identifiées sur le site IcGm-70.

Structure	Type	Forme	Dimensions (m)	Remarque(s)
1	tente	circulaire	2,0 dia.	aire A
2	tente	ovale	2,40 x 2,0	aire A
3	tente	ovale	3,0 x 2,60	aire A
4	tente	ovale	3,80 x 3,0	aire B

### IcGm-71

Le site IcGm-71 se trouve à environ 1 km au nord-ouest de IcGm-69. Ce site, qui occupe un plateau sis à 45 m.a.n.m., domine une plaine humide. La partie principale du site occupe un champ de blocs délimité à l'ouest par de la blocaille et au sud, par un escarpement rocheux. À 20 m au sud de cette aire principale, une anfractuosit  dans la roche-m re abrite un autre petit champ de blocs dans lequel se trouvent trois structures d'habitation. L'espace site occupe une superficie de 1 600 m<sup>2</sup>.

Cinq structures d'habitation semi-souterraines ont  t  identifi es sur ce site (tableau 5). Les structures 1 et 5 sont localis es dans l'aire principale; les structures 2, 3 et 4 se retrouvent dans l'anfractuosit . Elles sont toutes de forme rectangulaire et poss dent des dimensions variant de 3,60 x 2,50 m   4,30 x 3,70 m.

Six aménagements particuliers ont aussi été observés. Ils sont représentés par quatre fosses d'entreposage et deux pièges à renard (tableau 6). Tous ces aménagements sont situés dans l'aire principale du site, à l'exception d'une fosse qui se trouve entre les structures 3 et 4.

Tableau 5. Principales caractéristiques des structures d'habitation identifiées sur le site IcGm-71.

Structure	Type	Forme	Dimensions (m)
1	semi-souterraine	rectangulaire	4,30 x 3,70
2	semi-souterraine	rectangulaire	3,60 x 2,50
3	semi-souterraine	rectangulaire	3,40 x 2,40
4	semi-souterraine	rectangulaire	3,80 x 3,40
5	semi-souterraine	rectangulaire	4,20 x 3,40

Tableau 6. Principales caractéristiques des aménagements particuliers identifiés sur le site IcGm-71.

Aménagement	Type	Forme	Dimensions (m)
I	fosse d'entreposage	circulaire	0,60 dia.
II	fosse d'entreposage	ovale	1,30 x 0,80
III	piège à renard	-	2,40 x 1,30
IV	piège à renard	-	1,80 x 0,90
V	fosse d'entreposage	circulaire	0,60 dia.
VI	fosse d'entreposage	circulaire	0,90 dia.

### IcGm-72

Ce site se trouve à environ 750 m au nord-ouest de IcGm-71. Il est situé dans un champ de blocs à une altitude de 55 m.a.n.m. Deux lacs occupent la plaine adjacente vers l'ouest. L'emplacement est délimité vers l'est par un affleurement rocheux. Quelques blocs erratiques jalonnent la terrasse. Le site a une superficie maximale de 800 m<sup>2</sup>.

Quatre habitations semi-souterraines ont été identifiées (tableau 7). Elles sont toutes rectangulaires et possèdent toutes un aménagement axial. De plus, deux caches ont été observées. Elles ont des dimensions respectives de 1,60 x 1,10 m et 1,40 m de diamètre. Toutes deux sont localisées dans la partie nord du site, dont une à moins de 1 m de la structure 4. Le quadrant sud-ouest de la structure 2 a été excavé résultant dans la collecte d'un unique éclat de chert.

Tableau 7. Principales caractéristiques des structures d'habitation identifiées sur le site IcGm-72.

Structure	Type	Forme	Dimensions (m)
1	semi-souterraine	rectangulaire	5,0 x 4,70
2	semi-souterraine	rectangulaire	5,0 x 3,30
3	semi-souterraine	rectangulaire	4,50 x 3,30
4	semi-souterraine	rectangulaire	5,0 x 3,60

### IcGm-73

Le site IcGm-73 est situé à environ 2,5 km au nord du village sur le versant nord d'une colline. Le champ de blocs occupe un plateau de 64,0 m.a.n.m. surplombant une série de lacs. La partie occupée du champ de blocs est délimitée au sud par un affleurement rocheux. Le champ de blocs se poursuit en pente abrupte vers le nord. La superficie du site est de 800 m<sup>2</sup>, la majorité des aménagements se trouvant à l'extrémité est. Deux autres aménagements occupent la portion centrale du champ de blocs.

Quatre structures d'habitation y ont été observées (tableau 8): deux habitations semi-souterraines situées à l'extrémité est du site et deux structures fortement empierrées dans la portion centrale. Une fosse d'entreposage (0,70 m de diamètre) et un piège à renard avec sa porte coulissante encore en place (2,20 x 1,20 m) sont localisés à l'extrémité est.

Tableau 8. Principales caractéristiques des structures d'habitation identifiées sur le site IcGm-73.

Structure	Type	Forme	Dimensions (m)
1	semi-souterraine	ovale	3,70 x 2,80
2	fortement empierrée	carrée	3,0 x 3,0
3	fortement empierrée	ovale	3,0 x 2,40
4	semi-souterraine	ovale	2,70 x 2,30

IcGm-74

Ce site est situé sur la rive est de la rivière Innuksuak à environ 2,7 km au sud-est de l'Inussualuk et à 2 km de la côte. Le site occupe principalement un dépôt de sable et gravier perché à 52 m.a.n.m. et délimité vers l'est et le sud par un escarpement rocheux et vers l'est par un petit champ de blocs. De plus, de la blocaille occupe la partie sud du site. L'emplacement se trouve à approximativement 75 m à l'ouest d'une rivière. L'espace occupé du site couvre environ 1 300 m<sup>2</sup>.

Quatre structures d'habitation ont été identifiées représentées par trois habitations semi-souterraines et une structure de tente (tableau 9). Cette dernière comprend un aménagement axial qui la traverse dans l'axe est-ouest. Une cache, mesurant 2,50 x 2,20 m, a été observée dans le champ de blocs à l'extrémité sud-est du site.

Des puits de sondage ont été fouillés dans les structures 1, 2 et 3, mais seul le sondage de la structure 1 a permis la cueillette de quelques artefacts. Ces derniers sont représentés par deux burins, un racloir, un fragment de biface, un fragment poli, deux éclats retouchés et sept éclats bruts. Tous ces objets sont en chert.

Tableau 9. Principales caractéristiques des structures d'habitation identifiées sur le site IcGm-74.

Structure	Type	Forme	Dimensions (m)	Remarque(s)
1	semi-souterraine	rectangulaire	4,90 x 3,30	-
2	semi-souterraine	rectangulaire	4,90 x 4,0	-
3	tente	circulaire	3,20 dia.	aménagement axial: 0,80 m (largeur)
4	semi-souterraine	rectangulaire	5,80 x 3,90	-

IcGm-75

Le site IcGm-75 est situé à approximativement 150 m à l'ouest de IcGm-74. L'emplacement est délimité vers le nord par un affleurement rocheux et par le bord de la terrasse. Ce même affleurement rocheux encercle le site à l'ouest et au sud. À cet endroit, il se transforme en escarpement. Le site occupe une superficie maximale de 800 m<sup>2</sup>.

Trois habitations semi-souterraines y ont été observées; l'une d'elles est carrée et possède des dimensions de 4,80 x 4,80 m. Les deux autres sont rectangulaires et



mesurent respectivement 5,90 x 4,60 m et 4,10 x 3,80 m. La structure 1 est localisée au centre de l'emplacement, alors que les deux autres se trouvent à son extrémité ouest.

### IcGm-76

Le site IcGm-76 est situé sur la rive sud de la rivière Kongut à 2 km en amont. Le site, divisé en deux aires, se trouve à 60 m.a.n.m. L'aire principale du site couvre approximativement 12 000 m<sup>2</sup>. Cette aire est essentiellement un champ de blocs délimité au nord et au sud par des affleurements et des escarpements rocheux; les limites est et ouest sont marquées par de la blocaille. Le champ de blocs est masqué à deux endroits par un couvert végétal relativement important. L'aire secondaire est située au-delà d'une plate-forme rocheuse, à environ 50 m vers le nord. À cet endroit, l'affleurement devient escarpé et forme une enclave ouverte vers le nord. Le champ de blocs se trouve à l'intérieur de cette enclave. La limite nord est marquée par de la blocaille. Cette seconde aire couvre approximativement 600 m<sup>2</sup>.

Quinze structures d'habitation ont été observées, représentées par onze habitations semi-souterraines et quatre structures de tente (tableau 10). Cinq des habitations semi-souterraines sont localisées dans l'aire secondaire; les six autres sont réparties à travers l'aire principale. Trois des structures de tente sont localisées dans la portion centrale de l'aire principale reposant dans un des espaces couvert de végétation. La quatrième structure de tente se trouve près de l'extrémité est du site, dans la seconde zone de végétation.

Dix-sept aménagements particuliers ont aussi été identifiés (tableau 11). Parmi ceux-ci, on dénombre onze fosses d'entreposage, quatre caches, une cache à kayak et une sépulture. Quatre des fosses d'entreposage sont localisées dans l'aire secondaire à proximité des habitations. L'extrémité ouest de l'aire principale comprend trois caches, deux fosses et la sépulture. Quatre autres fosses ainsi que la cache à kayak sont regroupées dans la portion centre-est du champ de blocs. La dernière cache est localisée à quelques mètres au sud de ce dernier regroupement sur la roche-mère. Finalement, la dernière fosse se trouve à l'extrémité ouest de l'aire principale.

Tableau 10. Principales caractéristiques des structures d'habitation identifiées sur le site IcGm-76.

Structure	Type	Forme	Dimensions (m)
1	tente	ovale	3,50 x 3,30
2	tente	ovale	3,20 x 2,20
3	semi-souterraine	rectangulaire	3,60 x 3,20
4	tente	ovale	3,40 x 2,60
5	semi-souterraine	rectangulaire	3,0 x 2,20
6	tente	circulaire	2,40 dia.
7	semi-souterraine	rectangulaire	4,60 x 3,60
8	semi-souterraine	rectangulaire	4,50 x 3,30
9	semi-souterraine	rectangulaire	4,80 x 4,20
10	semi-souterraine	ovale	3,70 x 3,20
11	semi-souterraine	ovale	2,90 x 2,0
12	semi-souterraine	rectangulaire	2,50 x 1,80
13	semi-souterraine	rectangulaire	4,80 x 3,0
14	semi-souterraine	rectangulaire	3,50 x 2,80
15	semi-souterraine	circulaire	3,10 dia.

Tableau 11. Principales caractéristiques des aménagements particuliers identifiés sur le site IcGm-76.

Aménagement	Type	Forme	Dimensions (m)
I	cache à kayak	linéaire	7,80 x 1,40
II	fosse d'entreposage	circulaire	1,40 dia.
III	fosse d'entreposage	circulaire	1,20 dia.
IV	fosse d'entreposage	ovale	1,10 x 0,60
V	fosse d'entreposage	ovale	1,60 x 1,10
VI	cache	ovale	0,90 x 0,60
VII	fosse d'entreposage	circulaire	0,80 dia.
VIII	fosse d'entreposage	circulaire	0,60 dia.
IX	cache	circulaire	1,20 dia.
X	cache	ovale	2,50 x 2,10
XI	fosse d'entreposage	circulaire	1,20 dia.
XII	sépulture (?)	-	1,30 x 1,0
XIII	cache	circulaire	1,50 dia.
XIV	fosse d'entreposage	circulaire	0,90 dia.
XV	fosse d'entreposage	circulaire	0,80 dia.
XVI	fosse d'entreposage	circulaire	0,80 dia.
XVII	fosse d'entreposage	ovale	1,60 x 1,20

## 6.0 Inspection visuelle

En 1990, l'aménagement d'une nouvelle route a détruit le site IcGm-35 et partiellement endommagé les sites IcGm-36 et 38 (Institut culturel Avataq, 1991). Ces deux emplacements ont été revisités cette année et le résultat de cette inspection est présenté sur la mise à jour des plans de ces deux sites à l'annexe 3.

Le plan modifié du site IcGm-36 indique maintenant la nature et l'étendue des nouvelles perturbations. Toutefois, les structures identifiées en 1988 (Institut culturel Avataq, 1989) apparaissent relativement intacte. Hormis le chemin et les quelques traces de circulation de véhicules lourds, aucune activité d'extraction n'a eu lieu. L'aménagement du chemin consiste en du gravier compacté et déposé sur la surface existante. L'installation du chemin ne semble pas avoir affecté le sous-sol.

Des constatations similaires s'appliquent au site IcGm-38. Le tracé de la nouvelle route suit l'ancien tracé du chemin d'accès pour véhicule tout-terrain (cf. Institut culturel Avataq, 1989). Toutefois, l'élargissement de l'emprise a recouvert les portions du site qui jouxtait l'ancien chemin. De plus, des traces de circulation de véhicules lourds ont pu être observées dans certaines aires occupées du site. De plus, quelques objets ont été récupérés dans les zones nouvellement bouleversées. Ceux-ci sont présentés à l'annexe 2.

L'état précaire de ces deux sites et la possibilité d'une perturbation plus importante par la circulation et l'entretien de cette route qui nécessitera, sans aucun doute, l'apport de nouveau gravier, nous force à recommander la tenue de fouilles de sauvetage pour récupérer les vestiges encore en place. Cette situation illustre évidemment un cas extrême où la gestion des ressources archéologiques ne se fait pas facilement. Les villages nordiques étant en expansion, d'autres événements similaires pourront survenir à tout moment et la sensibilisation de la population à l'importance de préserver leurs ressources archéologiques cédera parfois à la nécessité de loger et de mieux desservir les habitants. Un dialogue constant doit être établi entre les différents intervenants de façon à prévenir tout autre entreprise de ce genre sans consultation préalable. L'application de ce principe devrait permettre de sauvegarder plusieurs sites archéologiques.

## 7.0 Discussion

Les travaux de l'été dernier ont permis de compléter l'inventaire des sites basé sur les notes de Daniel Weetaluktuk pour la région immédiate de Inukjuak. En tout, 80 sites ont été (re)localisés sur la terre ferme. De ce nombre, 62 avaient une référence quelconque dans les papiers de Weetaluktuk. Les 18 autres sites n'avaient jamais été observés auparavant.

Parmi les onze sites cartographiés l'été dernier, un seul est associé à une période autre que le pré-dorsétien. Le site IcGm-67 est le seul à ne receler aucune structure d'habitation; il ne comprend que des aménagements particuliers, notamment les caches à kayak. Ce dernier élément, jusqu'à preuve du contraire ne peut être associé qu'à la période néoesquimaude historique. Cette supposition est évidemment basée sur la croyance que les groupes paléoesquimaux n'utilisaient pas le kayak (Maxwell, 1985). La présence de ces aménagements à des altitudes élevées ainsi qu'à une bonne distance de la côte n'est pas aussi surprenante. Ils sont généralement situés à bonne distance des eaux et toujours dans des champs de blocs, sans doute pour les protéger pendant la saison hivernale (cf. Institut culturel Avataq, 1987d; 1989; 1991a; 1992b.; Gendron, 1991). Toutefois, que faire des caches à kayak présentes sur les sites pré-dorsétiens ? Doit-on admettre la possibilité que ces derniers utilisaient une embarcation similaire laissant poindre une éventuelle tradition millénaire? Jusqu'à l'accumulation de preuves irréfutables, cette question demeurera en suspens. Pour l'instant, il est suggéré que les caches à kayak identifiées sur les sites pré-dorsétiens n'ont aucun lien avec l'occupation paléoesquimaude, mais elles illustrent la réutilisation à des fins d'entreposage de ces emplacements pendant la période néoesquimaude.

Parmi les autres aménagements particuliers identifiés sur ces sites, les fosses d'entreposage peuvent être associées aux deux grandes périodes culturelles. Leur présence sur les sites paléoesquimaux et néoesquimaux est attestée. Dans le cas des sites pré-dorsétiens, les fosses d'entreposage sont en association directe avec les structures d'habitation, notamment les habitations semi-souterraines. De plus, de tels aménagements sont souvent intégrés à l'espace intérieur de la structure. À l'opposé, en admettant toujours que les caches à kayak sont typiquement néoesquimaudes, des fosses d'entreposage les accompagnent presque toujours.

Ces quelques constatations obligent à apporter des modifications à l'identification de l'affiliation culturelle des sites présentés au tableau 1. L'attribution à la période pré-dorsétienne n'est pas mise en cause. Toutefois, on peut d'ores et déjà affirmer

que certains des aménagements particuliers qui y ont été identifiés sont le fait d'une réutilisation à une période ultérieure; c'est évidemment le cas pour les caches à kayak.

La prédominance des sites pré-dorsétiens dans les résultats de cet inventaire n'est pas surprenant. En considérant l'ensemble des sites identifiés depuis 1985, les sites paléoesquimaux anciens sont représentés par 23 emplacements, soit 28% de tous les sites inventoriés. De plus, les sites à appartenance culturelle indéterminée localisés à des altitudes supérieures à 30,0 m.a.n.m. pourraient éventuellement être associés à cette période culturelle. Ces résultats importants sont corroborés par le nombre de sites pré-dorsétiens observés autour de Witch Bay en 1991 (27 sur 48; Institut culturel Avataq, 1992b). Certains de ces sites comptent plusieurs structures d'habitation et occupent des champs de blocs situés entre 30 et 80 m.a.n.m. Cette explosion de sites anciens dans la région immédiate de Inukjuak contredit la croyance populaire que la période pré-dorsétienne était caractérisée par de petits groupes (Maxwell, 1985).

## 8.0 Ouvrages cités

Aménatech inc.

1984

Étude de potentiel archéologique. Aire d'étude du village d'Inukjuak. Rapport présenté au ministère des Transports du Québec, Service de l'environnement.

Gendron, Daniel

1991

"Les caches à kayak", Tumivut, vol.1 (2), pp.

Institut culturel Avataq

1987a

Inventaire archéologique de l'aire d'étude du village d'Inukjuak, Nouveau-Québec. Réfection des infrastructures aéroportuaires. 2 tomes. Rapport présenté au ministère des Transports du Québec, Service de l'environnement.

1987b

Fouilles de sauvetage des sites IcGm-2, 3 et 4, Inukjuak, Nouveau-Québec. Rapport présenté au ministère des Transports du Québec, Service de l'environnement.

1987c

Archaeological Salvage Excavation of the IcGm-13 site, Inukjuak, Northern Quebec. Rapport présenté à la société Makivik.

1987d

Inventaire archéologique de l'aire d'étude du village de Povungnituk, Nouveau-Québec. Réfection des infrastructures aéroportuaires. 2 tomes. Rapport présenté au ministère des Transports du Québec, Service de l'environnement.

1989

Activités archéologiques 1988: Nunaingok et Inukjuak. Rapport présenté au ministère des Affaires culturelles du Québec.

1991

Inventaire archéologique, Inukjuak, Nunavik, 1990. Rapport présenté au ministère des Affaires culturelles du Québec.

1992a

Archaeological Surveys: Eastern Hudson and Ungava Bays. Version préliminaire.

1992b

Naturalik Fourth Traditional Skills Camp: Archaeological

Survey of the Witch Bay Area, Nunavik. Version préliminaire.

Maxwell, M. S.  
1985

Prehistory of the Eastern Arctic. Academic Press, New York.

Weetaluktuk, D.  
1980

Description of Dorset Eskimo Site and Artifacts at Inukjuak, Northern Quebec, Central East Hudson Bay. Rapport soumis au ministère des Affaires culturelles, Québec.

1981

Field Work Results. Manuscrit. Société Makivik, Montréal.

n.d.

Documents divers: 1978-1982. Déposé à l'institut culturel Avataq.

9.0 Photographies



Annexe 1  
Liste des photographies

## A) Couleur

No Rouleau	Négatif	Description	Orientation	Date	
C 9106-1	6	IcGm-68, structure 1	S	5/8/91	
	7	IcGm-68, structure 2	SSO	5/8/91	
	8	IcGm-68, structure 3	SO	5/8/91	
	9	IcGm-68, vue générale	NO	5/8/91	
	10	IcGm-69, structure 1	SE	5/8/91	
	11	IcGm-69, structure 2	ENE	5/8/91	
	12	IcGm-69, fosse d'entreposage I	N	5/8/91	
	13	IcGm-69, structure 1, quadrant sud-ouest	O	5/8/91	
	14	IcGm-69, vue générale	N	5/8/91	
	15	IcGm-70, structure 1	N	5/8/91	
	16	IcGm-70, structure 2	NO	5/8/91	
	17	IcGm-70, structure 3	NNE	5/8/91	
	18	IcGm-70, structure 4	OSO	5/8/91	
	19	IcGm-70, vue générale, portion sud	ESE	5/8/91	
	20	IcGm-70, vue générale, portion nord	ONO	5/8/91	
	21	IcGm-71, structure 1	SW	5/8/91	
	22	IcGm-71, piège à renard III	ENE	5/8/91	
	23	IcGm-71, pièges à renard III et IV	ENE	5/8/91	
	24	IcGm-71, structure 2	E	5/8/91	
	25	IcGm-71, vue générale, portion sud	ENE	5/8/91	
	26	IcGm-71, structure 5	ESE	5/8/91	
	27	IcGm-71, vue générale, portion nord	NE	5/8/91	
	28	IcGm-72, structure 1	NNE	5/8/91	
	29	IcGm-72, structure 2	NNO	5/8/91	
	30	IcGm-72, vue générale	S	5/8/91	
	31	IcGm-73, structure 1	S	6/8/91	
	32	IcGm-73, structure 2	O	6/8/91	
	33	IcGm-73, structure 3	NE	6/8/91	
	34	IcGm-73, piège à renard I	E	6/8/91	
	35	IcGm-73, vue générale	NE	6/8/91	
	36	La route traversant le site IcGm-38	E	6/8/91	
	37	IcGm-38, concentration de roches I	SO	6/8/91	
	C 9106-2	1a	IcGm-38, traces de véhicules lourds	S	6/8/91
		2a	IcGm-38, concentration de roches II	N	6/8/91
		3a	IcGm-38, perturbations par véhicules lourds	ESE	6/8/91
		4a	IcGm-38, concentration de roches III	O	6/8/91
		5a	IcGm-38, perturbation routière	ENE	6/8/91
6a		IcGm-38, concentration de roches IV	ONO	6/8/91	
7a		IcGm-38, concentration de roches V	SSE	6/8/91	
8a		IcGm-32, structure 3	O	6/8/91	
9a		IcGm-32, structure 4	ONO	6/8/91	
10a		IcGm-74, structure 1	N	8/7/91	
11a		IcGm-74, structure 2	ESE	8/7/91	
12a		IcGm-74, structure 3	E	8/7/91	
13a		IcGm-74, vue générale	E	8/7/91	
14a		IcGm-74, vue générale	ENE	8/7/91	
15a		IcGm-75, structure 1	S	8/7/91	
16a		IcGm-75, structure 2	SE	8/7/91	
17a		IcGm-75, structure 3	SE	8/7/91	

No Rouleau	Négatif	Description	Orientation	Date
C 9106-2 (suite)	18a	IcGm-75, vue générale	ENE	8/7/91
	19a	IcGm-65, aménagement particulier I	ESE	8/8/91
	20a	IcGm-65, cache III	ENE	8/8/91
	21a	IcGm-65, fosse d'entreposage IV	NE	8/8/91
	22a	IcGm-65, cachew VII	O	8/8/91
	23a	IcGm-65, cache VIII	E	8/8/91
	24a	IcGm-65, cache IX	O	8/8/91
	25a	IcGm-65, cache XI	NE	8/8/91
	26a	IcGm-65, structure 1	OSO	8/8/91
	27a	IcGm-65, structure 2	ONO	8/8/91
	28a	IcGm-65, structure 3; foyer derrière l'échelle	ONO	8/8/91
	29a	IcGm-65, cache à kayak XV	S	8/8/91
	30a	IcGm-65, fosse d'entreposage XVI	SSO	8/8/91
	31a	IcGm-65, piège à renard XIX	E	8/8/91
	32a	IcGm-65, vue générale	O	8/8/91
	33a	IcGm-65, vue générale	OSO	8/8/91
	34a	IcGm-65, vue générale	SO	8/8/91
	35a	IcGm-65, vue générale	SSO	8/8/91
	36a	IcGm-65, vue générale	S	8/8/91
	C 9106-3	2	IcGm-67, cache à kayak I	ENE
3		IcGm-67, cache à kayak II	OSO	8/8/91
4		IcGm-67, cache à kayak III	NE	8/8/91
5		IcGm-67, fosse d'entreposage V	E	8/8/91
6		IcGm-67, cache à kayak VI	NE	8/8/91
7		IcGm-67, cache à kayak VII	SO	8/8/91
8		IcGm-67, cache à kayak XI	SO	8/8/91
9		IcGm-67, vue générale, portion sud	ESE	8/8/91
10		IcGm-67, vue générale, portion nord	E	8/8/91
11		IcGm-67, vue générale	ENE	8/8/91
12		IcGm-76, structure 1	ONO	8/8/91
13		IcGm-76, structure 2	N	8/8/91
14		IcGm-76, cache à kayak I	SSO	8/8/91
15		IcGm-76, cache IV	SSO	8/8/91
16		IcGm-76, cache V	N	8/8/91
17		IcGm-76, structure 4	ONO	8/8/91
18		IcGm-76, structure 5	N	8/8/91
19		IcGm-76, structure 6	OSO	8/8/91
20		IcGm-76, structure 7	NO	8/8/91
21		IcGm-76, structure 8	ONO	8/8/91
22		IcGm-76, cache IX	OSO	8/8/91
23		IcGm-76, sépulture XII	NNE	8/8/91
24		IcGm-76, sépulture XII, intérieur	NNE	8/8/91
25		IcGm-76, vue générale, portion sud	SO	8/8/91
26	IcGm-76, vue générale, portion sud	O	8/8/91	
27	IcGm-76, vue générale, portion nord	ONO	8/8/91	
28	IcGm-76, structure 12	NNE	8/8/91	
29	IcGm-76, structure 13	NE	8/8/91	
31	IcGm-36, perturbations	ESE	10/8/91	
32	IcGm-36, perturbations	SE	10/8/91	
33	IcGm-36, perturbations	SSE	10/8/91	
34	IcGm-36, perturbations	S	10/8/91	

No Rouleau	Négatif	Description	Orientation	Date
C 9106-3 (suite)	35	IcGm-36, perturbations	SSO	10/8/91
	36	IcGm-36, perturbations	SO	10/8/91
C 9106-4	2	IcGm-35, perturbations	NE	10/8/91
	3	IcGm-35, perturbations	ENE	10/8/91
	4	IcGm-35, perturbations	ESE	10/8/91
	5	Perturbations entre les sites IcGm-35 et 38	NE	10/8/91
	6	IcGm-35, perturbations	ONO	10/8/91
	7	Banc d'emprunt actif au sud de IcGm-35	SE	10/8/91

## B) Noir et blanc

No Rouleau	Négatif	Description	Orientation	Date	
NB 9106-1	14	IcGm-68, structure 1	S	5/8/91	
	15	IcGm-68, structure 2	SSO	5/8/91	
	16	IcGm-68, structure 3	SO	5/8/91	
	17	IcGm-68, vue générale	NO	5/8/91	
	18	IcGm-69, structure 1	SE	5/8/91	
	19	IcGm-69, structure 2	ENE	5/8/91	
	20	IcGm-69, fosse d'entreposage I	N	5/8/91	
	21	IcGm-69, structure 1, quadrant sud-ouest	O	5/8/91	
	22	IcGm-69, vue générale	N	5/8/91	
	23	IcGm-70, structure 1	N	5/8/91	
	24	IcGm-70, structure 2	NO	5/8/91	
	25	IcGm-70, structure 3	NNE	5/8/91	
	26	IcGm-70, structure 4	OSO	5/8/91	
	27	IcGm-70, vue générale, portion sud	ESE	5/8/91	
	28	IcGm-70, vue générale, portion nord	ONO	5/8/91	
	29	IcGm-71, structure 1	SW	5/8/91	
	30	IcGm-71, piège à renard III	ENE	5/8/91	
	31	IcGm-71, pièges à renard III et IV	ENE	5/8/91	
	32	IcGm-71, structure 2	E	5/8/91	
	33	IcGm-71, vue générale, portion sud	ENE	5/8/91	
	34	IcGm-71, structure 5	ESE	5/8/91	
	35	IcGm-71, vue générale, portion nord	NE	5/8/91	
	NB 9106-2	0a	IcGm-72, structure 1	NNE	5/8/91
		1a	IcGm-72, structure 2	NNO	5/8/91
		2a	IcGm-72, structure 2	O	5/8/91
		3a	IcGm-72, vue générale	S	5/8/91
		4a	IcGm-73, structure 1	S	6/8/91
		5a	IcGm-73, structure 2	O	6/8/91
		6a	IcGm-73, structure 3	NE	6/8/91
		7a	IcGm-73, piège à renard I	E	6/8/91
		8a	IcGm-73, vue générale	NE	6/8/91
		9a	La route traversant le site IcGm-38	E	6/8/91
		10a	IcGm-38, concentration de roches I	SO	6/8/91
		11a	IcGm-38, traces de véhicules lourds	S	6/8/91
		12a	IcGm-38, concentration de roches II	N	6/8/91
13a		IcGm-38, perturbations par véhicules lourds	ESE	6/8/91	
14a		IcGm-38, concentration de roches III	O	6/8/91	
15a		IcGm-38, perturbation routière	ENE	6/8/91	
16a		IcGm-38, concentration de roches IV	ONO	6/8/91	
17a		IcGm-38, concentration de roches V	SSE	6/8/91	
18a		IcGm-32, structure 3	O	6/8/91	
19a		IcGm-32, structure 4	ONO	6/8/91	
20a		IcGm-74, structure 1	N	8/7/91	
21a		IcGm-74, structure 2	ESE	8/7/91	
22a		IcGm-74, structure 3	E	8/7/91	
23a		IcGm-74, vue générale	E	8/7/91	
24a		IcGm-74, vue générale	ENE	8/7/91	
25a		IcGm-75, structure 1	S	8/7/91	
26a	IcGm-75, structure 2	SE	8/7/91		

No Rouleau	Négatif	Description	Orientation	Date
NB 9106-2 (suite)	27a	IcGm-75, structure 3	SE	8/7/91
	28a	IcGm-75, vue générale	ENE	8/7/91
	29a	IcGm-65, aménagement particulier I	ESE	8/8/91
	30a	IcGm-65, cache III	ENE	8/8/91
	31a	IcGm-65, fosse d'entreposage IV	NE	8/8/91
	32a	IcGm-65, cachew VII	O	8/8/91
	33a	IcGm-65, cache VIII	E	8/8/91
	34a	IcGm-65, cache IX	O	8/8/91
	35a	IcGm-65, cache XI	NE	8/8/91
	36a	IcGm-65, structure 1	OSO	8/8/91
NB 9106-3	0a	IcGm-65, structure 2	ONO	8/8/91
	1a	IcGm-65, structure 3; foyer derrière l'échelle	ONO	8/8/91
	2a	IcGm-65, cache à kayak XV	S	8/8/91
	3a	IcGm-65, fosse d'entreposage XVI	SSO	8/8/91
	4a	IcGm-65, piège à renard XIX	E	8/8/91
	5a	IcGm-65, vue générale	W	8/8/91
	6a	IcGm-65, vue générale	OSO	8/8/91
	7a	IcGm-65, vue générale	SO	8/8/91
	8a	IcGm-65, vue générale	SSO	8/8/91
	9a	IcGm-65, vue générale	S	8/8/91
	10a	IcGm-67, cache à kayak I	ENE	8/8/91
	11a	IcGm-67, cache à kayak II	OSO	8/8/91
	12a	IcGm-67, cache à kayak III	NE	8/8/91
	13a	IcGm-67, cache à kayak VI	NE	8/8/91
	14a	IcGm-67, cache à kayak VII	SO	8/8/91
	15a	IcGm-67, cache à kayak XI	SO	8/8/91
	16a	IcGm-67, vue générale, portion sud	ESE	8/8/91
	17a	IcGm-67, vue générale, portion nord	E	8/8/91
	18a	IcGm-67, vue générale	ENE	8/8/91
	19a	IcGm-76, structure 1	ONO	8/8/91
	20a	IcGm-76, structure 2	N	8/8/91
	21a	IcGm-76, cache à kayak I	SSO	8/8/91
	22a	IcGm-76, cache IV	SSO	8/8/91
	23a	IcGm-76, cache V	N	8/8/91
	24a	IcGm-76, structure 4	ONO	8/8/91
	25a	IcGm-76, structure 5	N	8/8/91
	26a	IcGm-76, structure 6	OSO	8/8/91
	27a	IcGm-76, structure 7	NO	8/8/91
	28a	IcGm-76, structure 8	ONO	8/8/91
	29a	IcGm-76, cache IX	OSO	8/8/91
30a	IcGm-76, sépulture XII	NNE	8/8/91	
31a	IcGm-76, sépulture XII, intérieur	NNE	8/8/91	
32a	IcGm-76, vue générale, portion sud	SO	8/8/91	
33a	IcGm-76, vue générale, portion sud	O	8/8/91	
34a	IcGm-76, vue générale, portion nord	ONO	8/8/91	
35a	IcGm-76, structure 12	NNE	8/8/91	
36a	IcGm-76, structure 13	NE	8/8/91	
NB 9106-4	15a	IcGm-36, perturbations	ESE	10/8/91

No Rouleau	Négatif	Description	Orientation	Date
NB 9106-4 (suite)	16a	IcGm-36, perturbations	SE	10/8/91
	17a	IcGm-36, perturbations	SSE	10/8/91
	18a	IcGm-36, perturbations	S	10/8/91
	19a	IcGm-36, perturbations	SSO	10/8/91
	20a	IcGm-36, perturbations	SO	10/8/91
	21a	IcGm-36, perturbations	SSO	10/8/91
	22a	IcGm-35, perturbations	NE	10/8/91
	23a	IcGm-35, perturbations	ENE	10/8/91
	24a	IcGm-35, perturbations	ESE	10/8/91
	25a	Perturbations entre les sites IcGm-35 et 38	NE	10/8/91
	26a	IcGm-35, perturbations	ONO	10/8/91

## C) Diapositives

No Rouleau	Négatif	Description	Orientation	Date
DIA 9106-1	33	IcGm-68, structure 1	S	5/8/91
	34	IcGm-68, structure 2	SSO	5/8/91
	35	IcGm-68, structure 3	SO	5/8/91
DIA 9106-2	2	IcGm-68, vue générale	NO	5/8/91
	3	IcGm-69, structure 1	SE	5/8/91
	4	IcGm-69, structure 2	ENE	5/8/91
	5	IcGm-71, piège à renard III	ENE	5/8/91
	6	IcGm-71, pièges à renard III et IV	ENE	5/8/91
	7	IcGm-67, cache à kayak II	OSO	8/8/91
	8	IcGm-67, cache à kayak II	OSO	8/8/91
	9	IcGm-67, cache à kayak VII	SO	8/8/91
	10	IcGm-67, cache à kayak XI	SO	8/8/91
	11	IcGm-67, vue générale, portion sud	ESE	8/8/91
	12	IcGm-67, vue générale, portion nord	E	8/8/91
	13	IcGm-67, vue générale	ENE	8/8/91
	14	IcGm-76, structure 2	N	8/8/91
	15	IcGm-76, cache à kayak I	SSO	8/8/91
	16	IcGm-76, cache IV	SSO	8/8/91
	17	IcGm-76, structure 4	ONO	8/8/91
	18	IcGm-76, structure 5	N	8/8/91
	19	IcGm-76, structure 6	OSO	8/8/91
	20	IcGm-76, structure 7	NO	8/8/91
	21	IcGm-76, structure 8	ONO	8/8/91
	22	IcGm-76, cache IX	OSO	8/8/91
	23	IcGm-76, sépulture XII	NNE	8/8/91
	24	IcGm-76, sépulture XII, intérieur	NNE	8/8/91
	25	IcGm-76, vue générale, portion sud	SO	8/8/91
	26	IcGm-76, vue générale, portion sud	O	8/8/91
	27	IcGm-76, vue générale, portion nord	ONO	8/8/91
	28	IcGm-76, structure 12	NNE	8/8/91
	29	IcGm-76, structure 13	NE	8/8/91
	30	IcGm-36, perturbations	ESE	10/8/91
	31	IcGm-36, perturbations	SE	10/8/91
	32	IcGm-36, perturbations	SSE	10/8/91
	33	IcGm-36, perturbations	S	10/8/91
	34	IcGm-36, perturbations	SSO	10/8/91
	35	IcGm-36, perturbations	SO	10/8/91
	36	IcGm-36, perturbations	SO	10/8/91





Photo 1. Vue générale de la portion centre-nord du site IcGm-65, vers l'ouest.

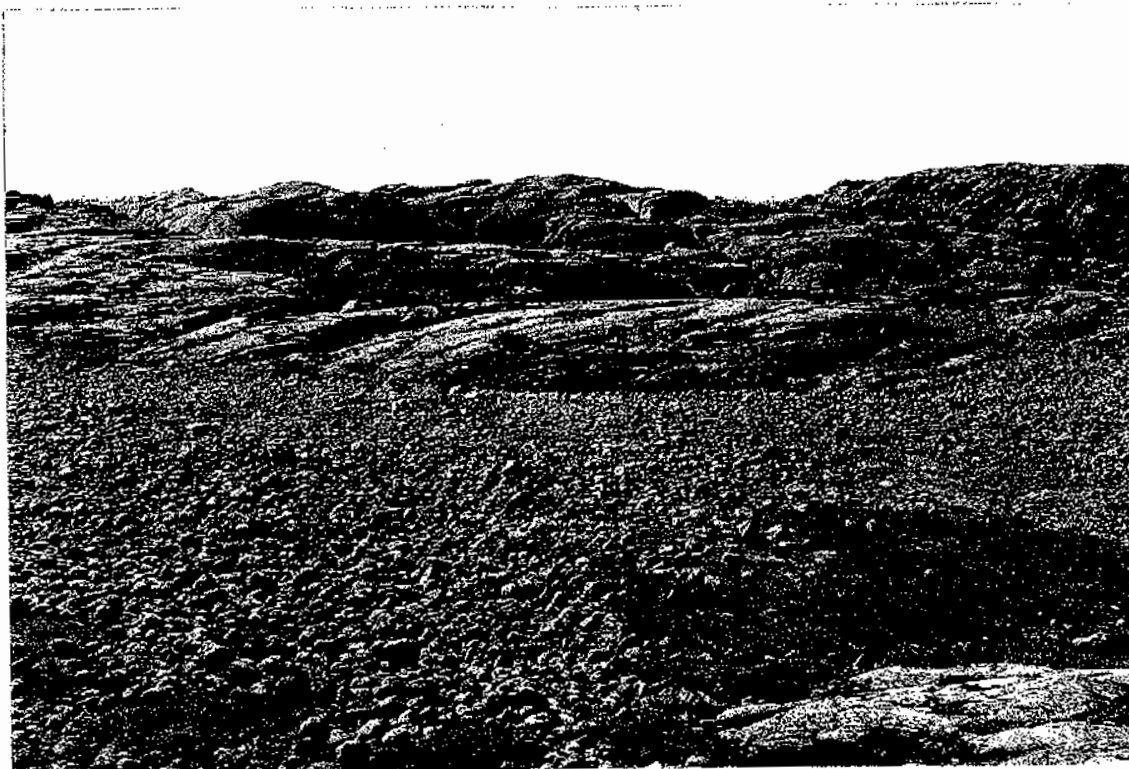


Photo 2. Vue générale de la portion centre-sud du site IcGm-65, vers le sud-ouest.

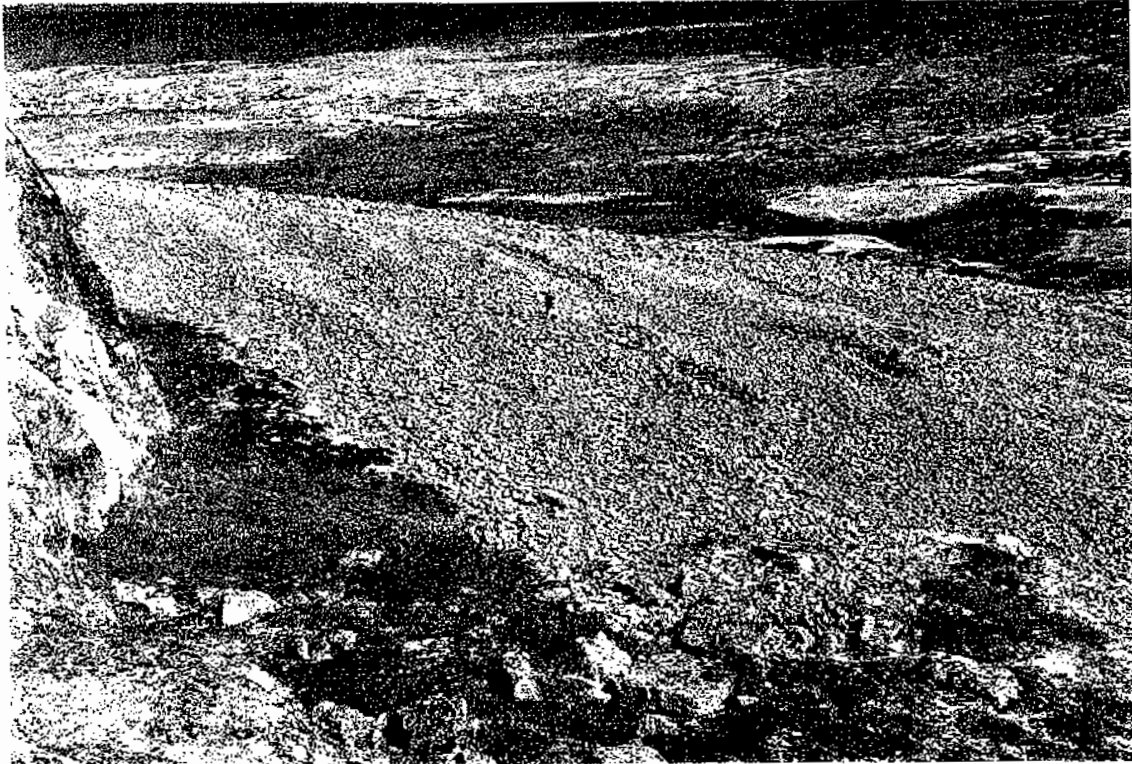


Photo 3. Vue générale du site IcGm-67, vers le nord-est. Le centre de la photographie est occupé par les caches à kayak.



Photo 4. Vue générale du site IcGm-68, vers le nord-ouest.

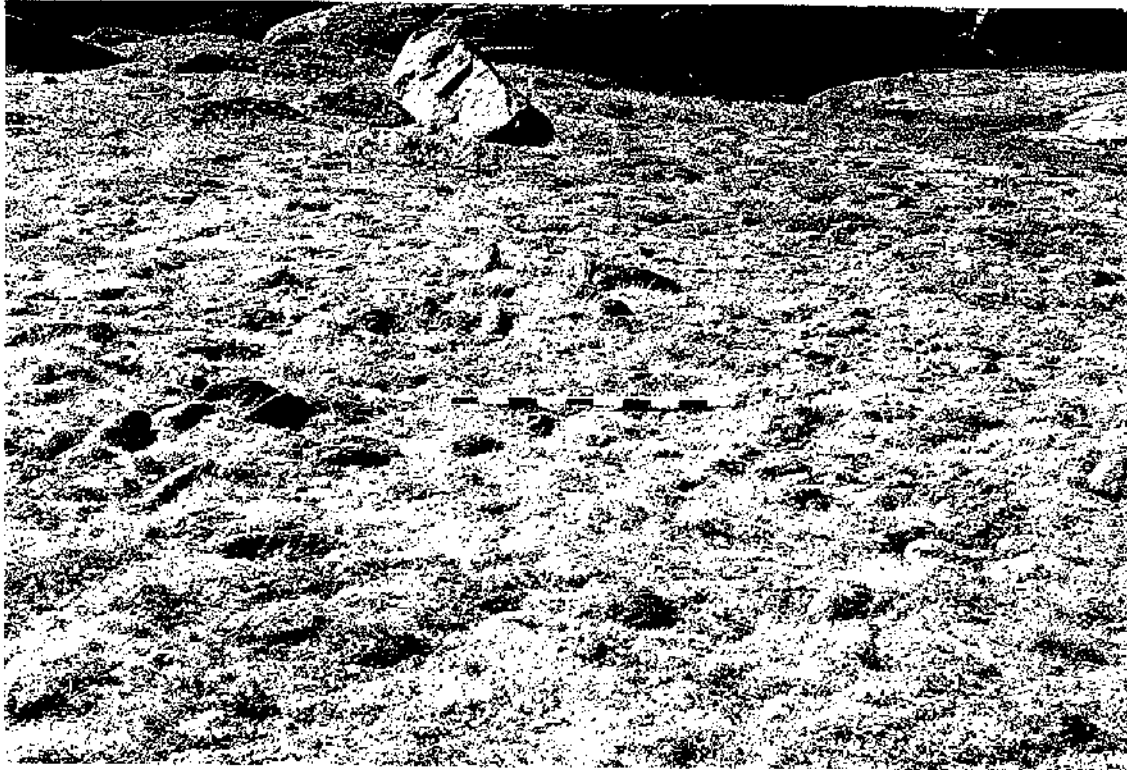


Photo 5. La structure 1, IcGm-68, vers le sud.

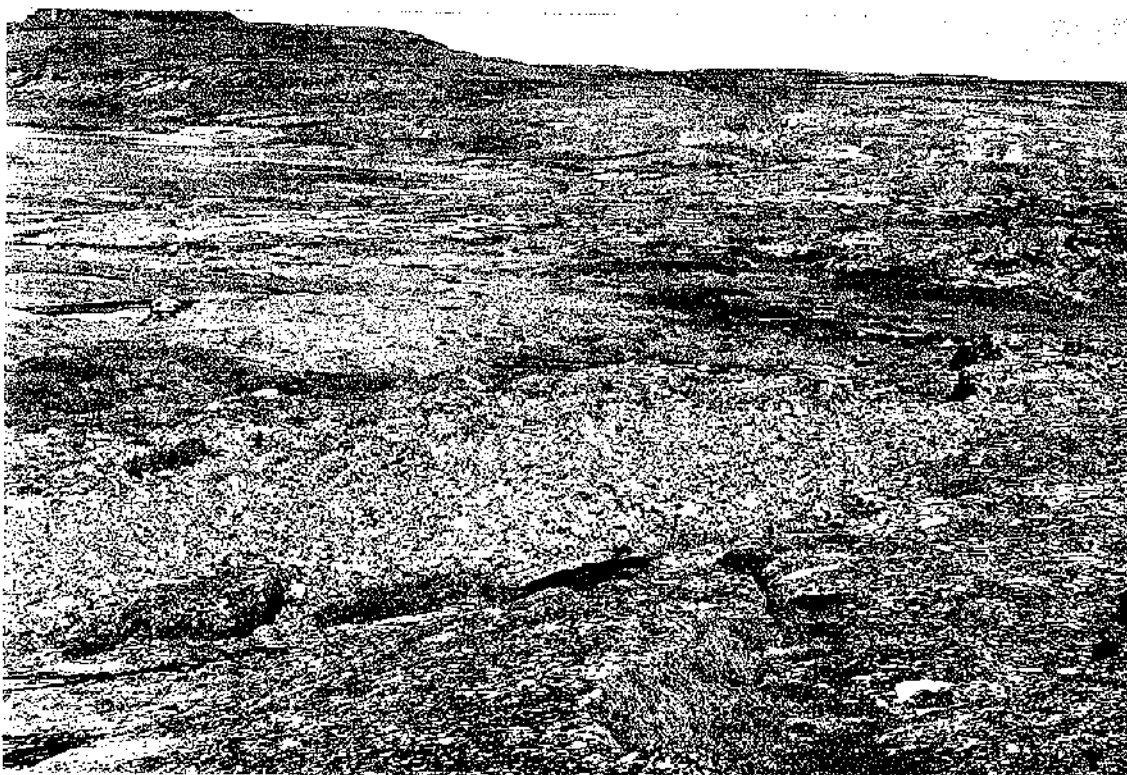


Photo 6. Vue générale du site IcGm-69, vers le nord.

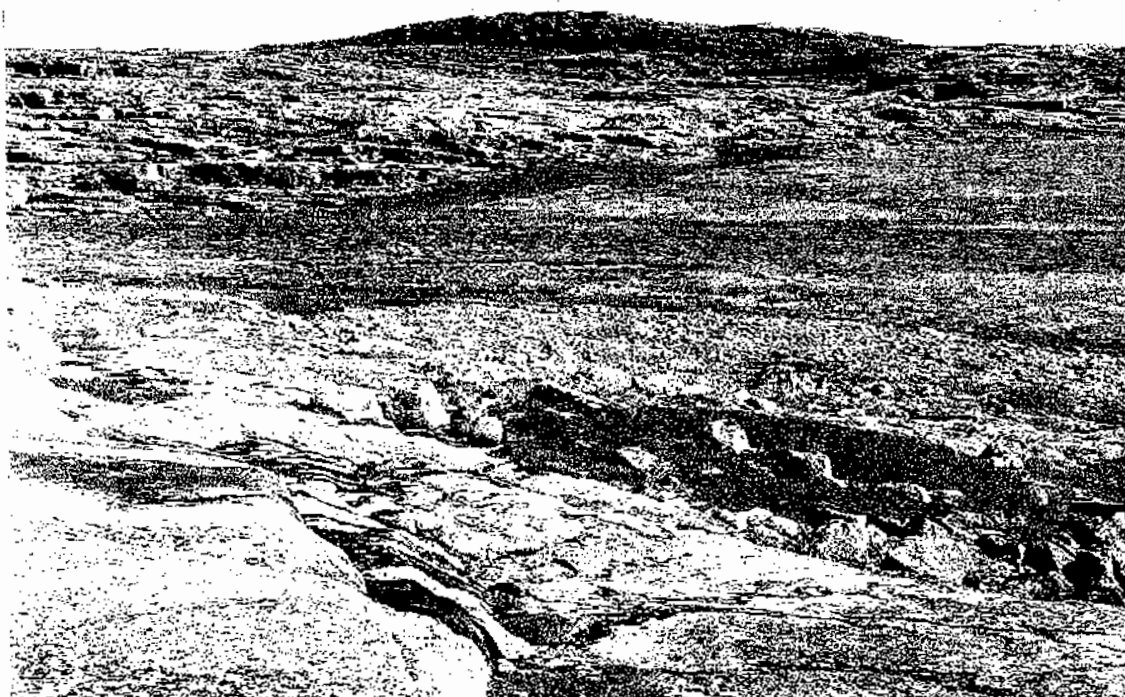


Photo 7. Vue générale du site IcGm-70, vers le sud-est.



Photo 8. La structure 4, IcGm-50, vers le sud-ouest.

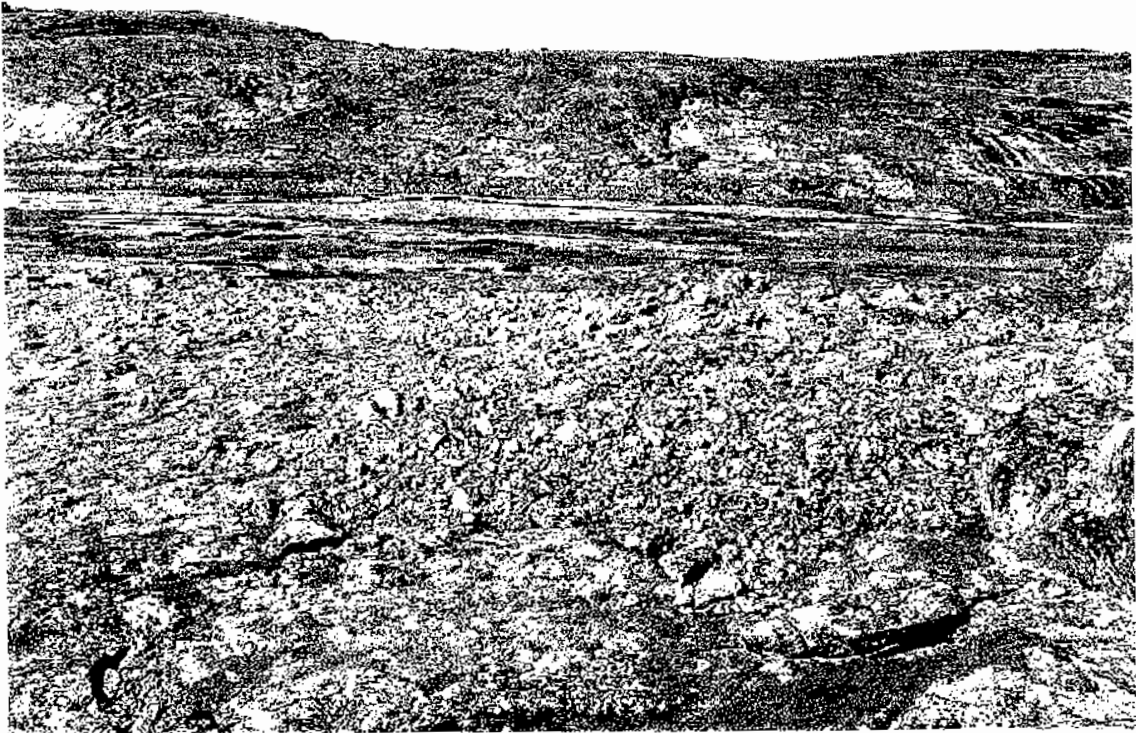


Photo 9. Vue générale de la portion nord du site IcGm-71, vers le nord-est.

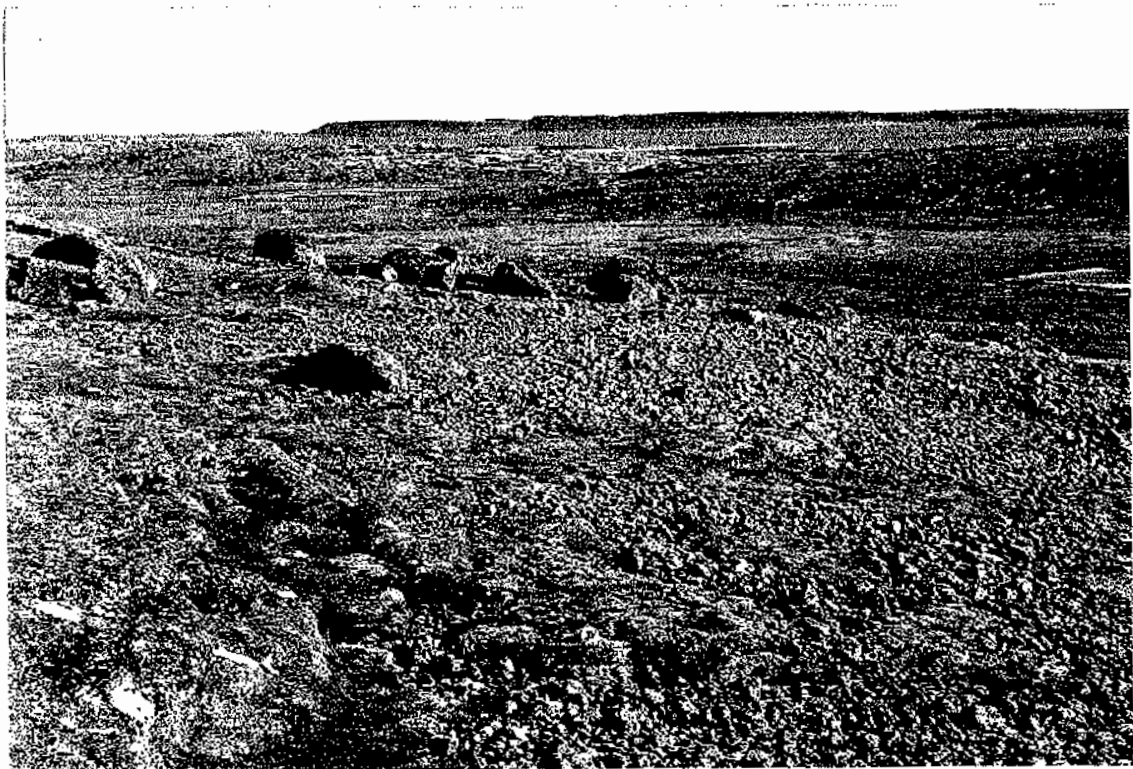


Photo 10. Vue générale du site IcGm-72, vers le sud.



Photo 11. Vue générale du site IcGm-73, vers le nord-est.



Photo 12. Vue générale du site IcGm-74, vers l'est.

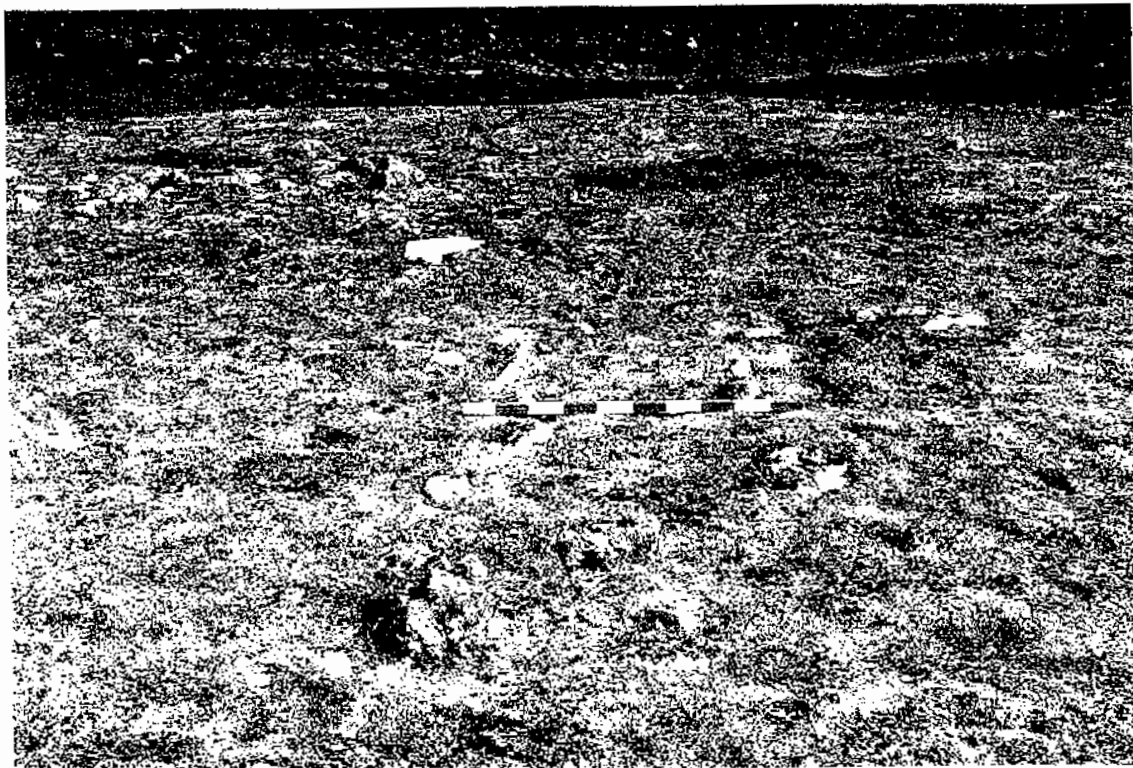


Photo 13. La structure 3, IcGm-74, vers l'est. Remarquez l'aménagement axial au centre de la photographie.



Photo 14. Vue générale du site IcGm-75, vers le nord-est.

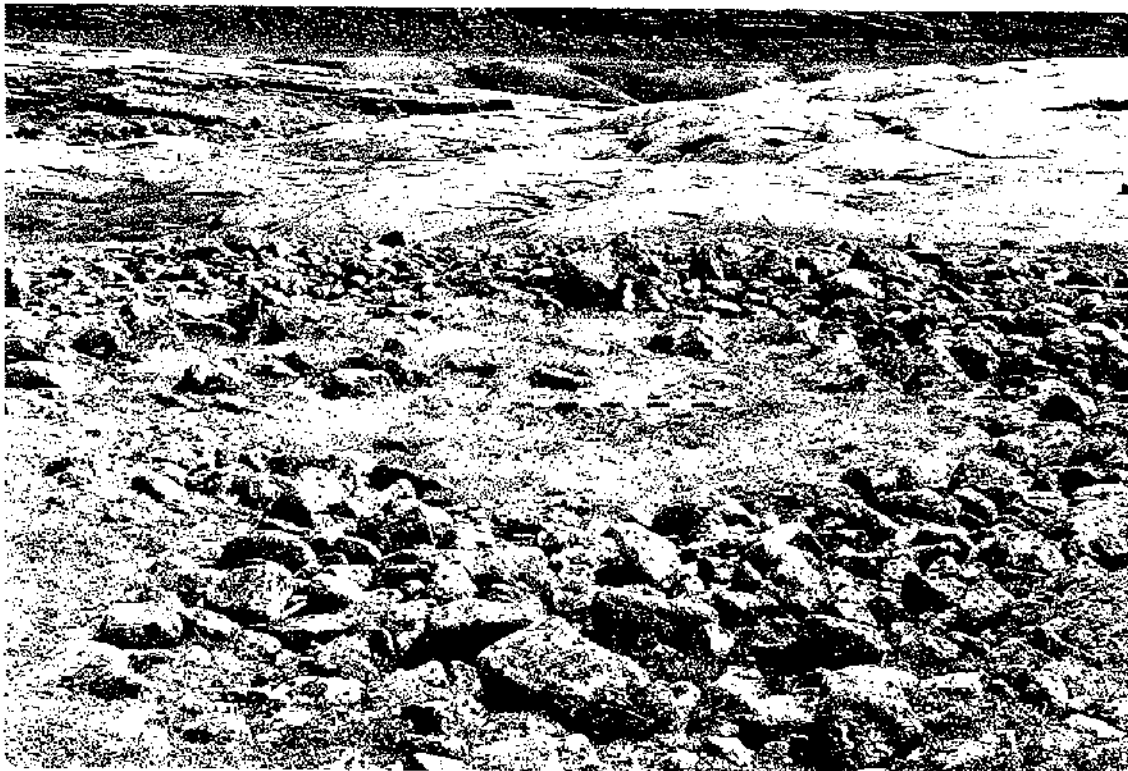


Photo 15. La structure 1, IcGm-75, vers le sud.



Photo 16. Vue générale de la portion sud du site IcGm-76, vers le sud.





Photo 17. La structure 6, IcGm-76, vers le sud-ouest.

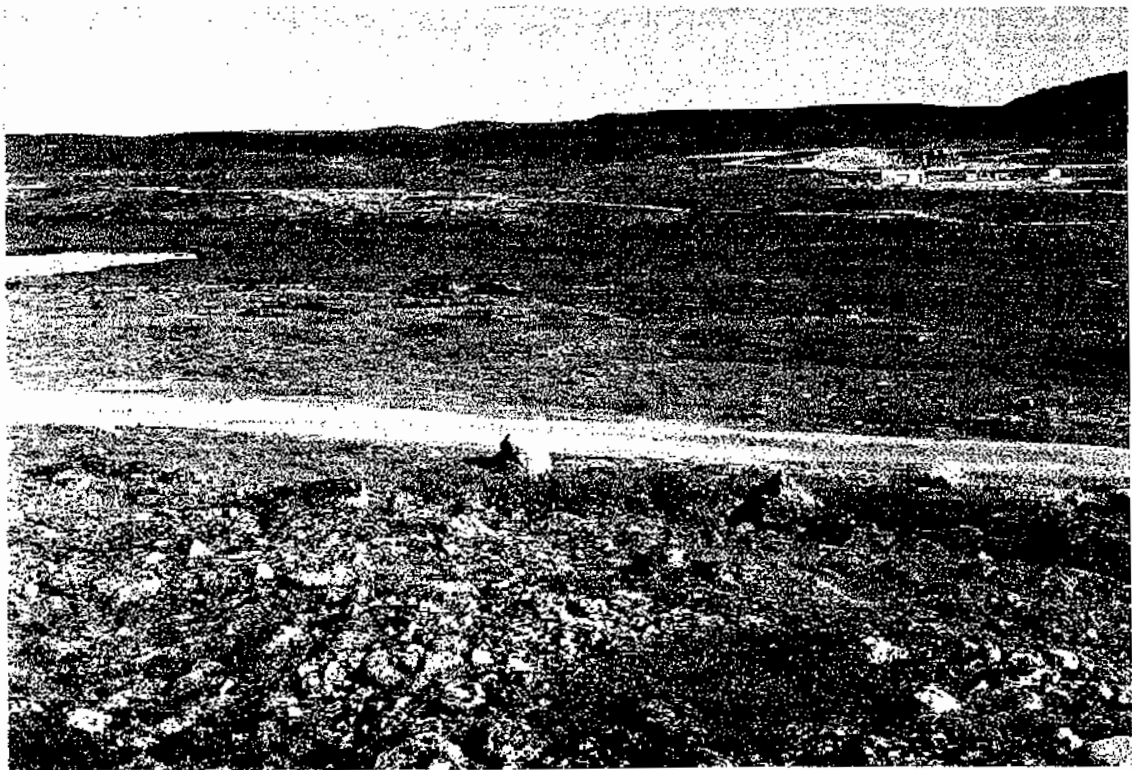


Photo 18. Vue générale du site IcGm-36, vers le sud-est. Notez la route qui découpe le site en deux.



Photo 19. Vue générale de la nouvelle route, vers l'est. Le site IcGm-38 se trouve immédiatement à la droite du chemin.

Annexe 2

Annexe 2. Catalogue des vestiges lithiques, Inukjuak, 1991.

Site	No catalogue	Objet	Provenance	Localisation	Niveau	Matière première	Nbre	Remarque(s)
IcGm-38	29	burin	-	-	surface	chert		zone perturbée
	30	burin	-	-	surface	chert		zone perturbée
	31	burin	-	-	surface	chert		zone perturbée
	32	burin	-	-	surface	chert		zone perturbée
	33	couteau	-	-	surface	chert		zone perturbée
	34	hache	-	-	surface	métabasalte		zone perturbée
IcGm-68	1	éclat	structure 1	TP 1	-	chert	11	-
IcGm-69	1	éclat	structure 1	quadrant SO	-	chert	1	-
IcGm-70	1	éclat	structure 4	TP 1	-	chert	6	-
IcGm-72	1	éclat	structure 2	quadrant SO	-	chert	1	-
IcGm-74	1	burin	structure 1	TP 1	-	chert		-
	2	burin	structure 1	TP 1	-	chert		-
	3	racloir	structure 1	TP 1	-	chert		-
	4	fragment biface	structure 1	TP 1	-	chert		-
	5	éclat retouché	structure 1	TP 1	-	chert		-
	6	éclat retouché	structure 1	TP 1	-	chert		-
	7	fragment poli	structure 1	TP 1	-	chert		-
	8	éclat	structure 1	TP 1	-	chert	7	-